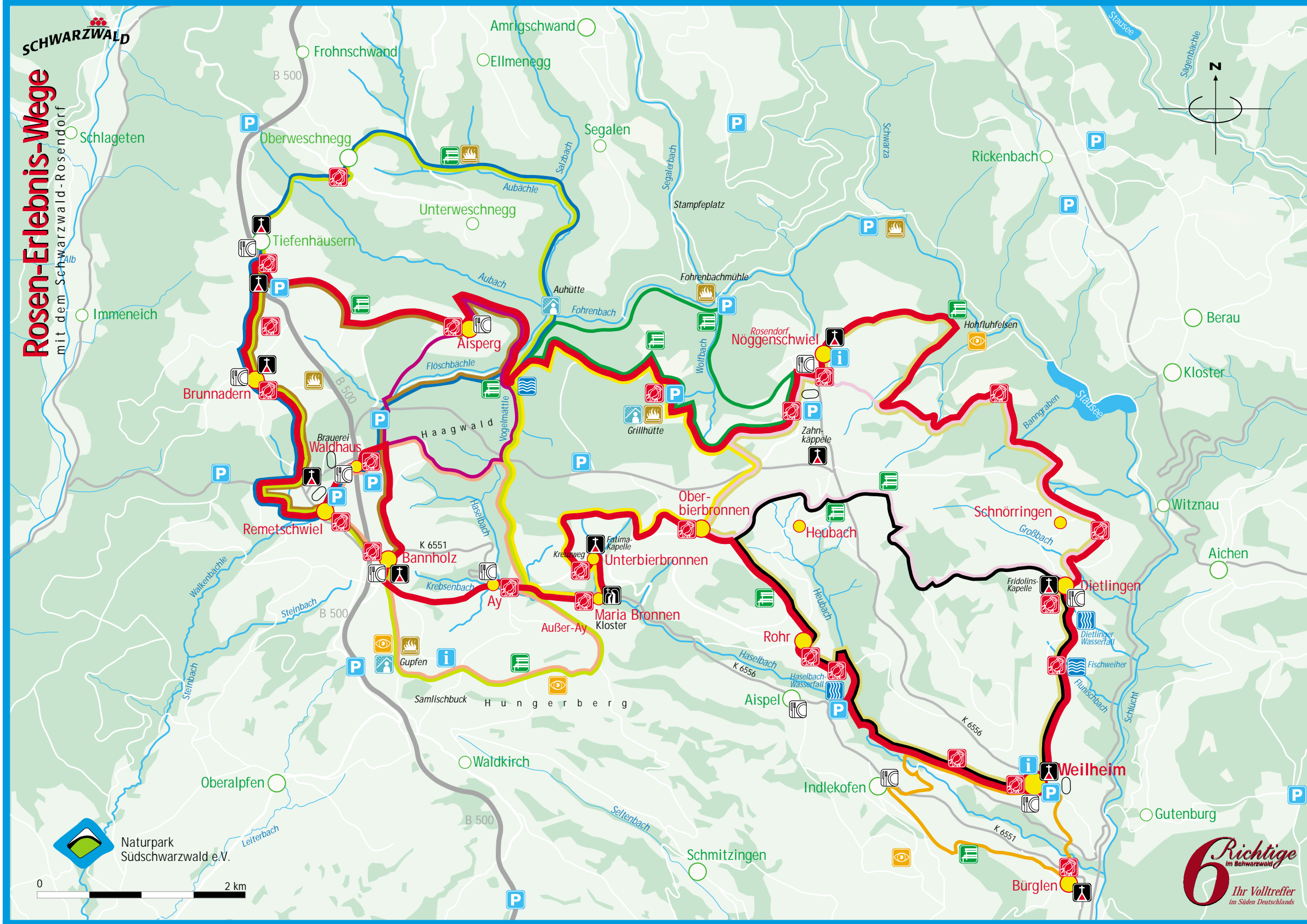


SCHWARZWALD

Rosen-Erlebnis-Wege

mit dem Schwarzwald-Rosendorf



Rosen-Erlebnis-Wege

Alle Rosen-Wander-Wege sind Rundwege. Gemeinde Weilheim

- Rosen-Erlebnis-Weg 34 km
- Bürglener-Weg 6 km
- Vogelmättle-Weg 6 km
- Grillhütten-Weg 9 km
- Zur-Schönen-Aussicht-Weg 9 km
- Kloster- und Kreuz-Weg 10 km
- Waldhaus-Weg 11 km
- Zu-den-Wasserfällen-Weg 11 km
- 3-Täler-Weg 12 km
- Rosendorf-Weg 15 km
- Unterberg-Bannholzer-Weg 18 km
- Großer-Weilheim-Weg 20 km

- Rosenstation An jeder Rosenstation lädt eine Sitzbank zum Ausruhen ein.
- Schutzhütte
- Wasserfall
- Fischweier/Biotop
- Feuerstelle/Grillhütte
- Sitzbank
- Aussichtspunkt
- Parkplatz
- Information
- Kirche
- Kloster
- Restaurant / Gasthaus Bitte berücksichtigen Sie die Öffnungszeiten auf der Rückseite.
- Sportplatz
- Kreisstraße
- Bundesstraße

6 Richtige
im Schwarzwald
Ihr Volltreffer
im Süden Deutschlands

Weilheim
immer auf der Höhe

Rosen-Wanderweg

Rosen-Wander-Weg - Gesamtstrecke 32 km

Die Gesamtstrecke des Rosen-Wander-Weges ist 32 km lang. Ein guter Wanderer kann diese Distanz an einem Tag zurücklegen und noch eine gemütliche Pause einplanen. Wir empfehlen Ihnen die schönsten Teilstrecken mit den interessantesten Sehenswürdigkeiten für Spaziergänger sowie Wanderer. Sie können sich die Strecke nach Ihren Wünschen auswählen. Sie entscheiden, ob Sie mehr über die Geschichte der Ortsteile Weilheims, die Rosenzucht oder lieber genießen wollen in einer unserer vielen gemütlichen Gaststuben. Wir wünschen Ihnen eine interessante Tour und viele erlebnisreiche Eindrücke.

Bürgler-Weg - 6 km

Start: Rathaus Weilheim
über Haselbachtal, Bürglen, Indlekofen
Beim Rathaus Weilheim die Hauptstraße überqueren und links neben der Kirche in den Steigweg einbiegen. Nach ca. 100 m rechts in den markierten Fußgängerweg talwärts über die Straße Hallwies bis in die Hofwiese gehen. Nach links ca. 200 m entlang der Hofwiesstraße bis zum Abgang rechts (neben dem blauen Haus). Talwärts bis zur Kreisstraße, diese überqueren und nach ca. 100 m nach rechts über die Wiese ins Haselbachtal, die Brücke überqueren und bergwärts nach Bürglen. Beim großen Wegkreuz die Kreisstraße überqueren und bei der Kapelle nach rechts gehen. Die oberste Abzweigung nach links einschlagen und von dort der orange-farbenen Markierung folgen, vorbei am Wasserhochbehälter; Indlekofen ist bereits in Sicht. Einer kurzen Waldstrecke folgt ein Grasweg bis zu den ersten Häusern Indlekofens. Nach Erreichen der Teerstraße talwärts in die Ortschaft Indlekofen, an der Kreisstraße nach rechts entlang des Gehweges bis zum letzten Haus und dort nach links einbiegen (Hinweis Weilheim) und steil bergab zum Haselbach. Vor der Haselbachbrücke nach links einbiegen und bis zur Einmündung des Haselbachweges gehen. Dann scharf rechts abbiegen und rechts des Haselbaches zurückgehen bis zum Teerstraßen an der Erdaushubdeponie. Dem Weg bis zur Kreisstraße folgen und in der großen Kurve sofort nach links abbiegen. Gleich danach rechts Steilstrecke zum Rotlaubweg, den Rotlaubweg geradeaus zurück zum Rathaus Weilheim.

Vogelmattle-Weg - 6 km

Start: Brauerei Waldhaus
über Föhrenbachtal, Biotop Vogelmattle, Wölflehalde
Östlich der Brauerei Waldhaus Einstieg in den Rosenwanderweg entlang des Waldrandes bis zur Teerstraße, nach links abbiegen und den Floschplatz überqueren, halbrechts in den Föhrenbachweg abbiegen und dem Floschbächle bis zum Mittleren Aispergweg folgen. Dort nach rechts abbiegen und in der anschließenden Kurve ebenfalls nach rechts zum Biotop Vogelmattle. Den Grasweg entlang des Biotops gehen und geradeaus durch den Wald (nasser Weg) bis zur Kreisstraße, die Kreisstraße überqueren und sofort nach rechts abbiegen. Durch das Waldgebiet „Wölflehalde“ gehen und ca. 200 m nach Waldaustritt nach rechts bis zum Waldrand und am Wald entlang zurück zur Brauerei Waldhaus.

Grillhütten-Weg - um Nögenschwiel 9 km

Start: Nögenschwiel-Roseneck
über Wolfbachtal, Föhrenbachmühle, Föhrenbachtal, Grillhütte Nögenschwiel
Gleich nach dem Roseneck in südlicher Richtung in den Weg „Zum Mühleholz“ bis nach ca. 500 m links nach dem Weg „Tafelwies“ der Wolfbachweg abbiegt. Dem Wolfbachweg entlang des Wolfbaches bis zur Föhrenbachmühle talwärts folgen. Bei der Föhrenbachmühle nach links über die Brücke entlang des Föhrenbaches bergwärts vorbei an der Auhütte bis zur Kreuzung am Mittleren Aispergweg gehen. Danach nach links den Vogelmattleweg nehmen und der Rosenwanderwegmarkierung - vorbei an der Grillhütte Nögenschwiel - zurück nach Nögenschwiel folgen.

Zur-schönen-Aussicht-Weg - 9 km

Start: Brauerei Waldhaus
über Remetschwil, Bannholz, Gupfen, Hungerberg, Ay, Haagwald
Markierung Rosenwanderweg bis Haagwaldhalle Remetschwil, links ab entlang der Kreisstraße bis Bannholz, gegenüber Gasthaus Adler nach rechts zum Gupfen, entlang des Klosterweges über den Samilschuck, ▶▶

Hungerberg bis zur Abzweigung nach Außer-Ay. Über Außer-Ay nach Ay Ortsmitte, dort Abzweigung nach rechts in den Weg „Zum Holzfeld“, weiter den ansteigenden Weg bis kurz vor der Kreisstraße, links abbiegen und ca. 1 km durch den Wald. Ca. 200 m nach Verlassen des Waldes rechts ab bis zum Waldrand und danach entlang des Waldrandes zurück zum im Blickfeld liegenden Waldhaus.

Kloster- und Kreuz-Weg - 10 km

Start: Sportplatz Nögenschwiel
über Grillhütte Nögenschwiel, Vogelmattle, Ay, Maria Bronnen, Fatima-Kapelle, Kreuzweg, Oberbierbronnen
Vom Sportplatz Nögenschwiel in westlicher Richtung entlang des Rosenwanderweges über die Grillhütte Nögenschwiel zum Vogelmattle. Beim Vogelmattle nach links in den Grasweg vorbei am Biotop geradeaus durch den Wald bergwärts (unbefestigter Weg) bis zur Kreisstraße. Die Kreisstraße überqueren und den Weg links einschlagen. Dem talwärts führenden Weg „Zum Holzfeld“ bis zur Ortsmitte von Ay folgen. Den Gehweg entlang der Kreisstraße nach links bis zur Abzweigung nach Außer-Ay gehen und diesem Weg bis zur Haselbachbrücke folgen. Nach der Haselbachbrücke nach links abbiegen und am Haselbach entlang bis zum Kloster Maria Bronnen gehen. Beim Kloster die Kreisstraße überqueren und bergwärts den Markierungen des Rosenwanderweges über die Fatimakapelle, entlang des Kreuzweges bis zur Gustav-Siewerth-Akademie in Oberbierbronnen folgen. Von dort nach links entlang der Teerstraße bergwärts und bei der Einmündung der Kreisstraße rechts bleiben. Bei der Abzweigung nach Nögenschwiel gleich links in den talwärts führenden Feldweg einbiegen und am Ende des Feldweges nach rechts zurück zum Sportplatz Nögenschwiel.

Waldhaus-Weg - 11 km

Start: Bannholz, Gasthaus Adler
über Aisperg, Tiefenhäusern, Brunnadern, Remetschwil
Vom Gasthaus Adler Richtung Osten bis zur nächsten Abzweigung links (Aispergweg) und diesen Weg bis zum Floschplatz gehen. Den Floschplatz überqueren, halbrechts in den Föhrenbachweg abbiegen und dem Floschbächle bis zum Mittleren Aispergweg folgen. Nach links in den Mittleren Aispergweg einbiegen und den Markierungen des Rosenwanderweges über Aisperg, Tiefenhäusern, Brunnadern, Remetschwil (Haagwaldhalle) folgen. Ab Haagwaldhalle Remetschwil entlang der Kreisstraße (Gehweg) in südlicher Richtung zum Ausgangspunkt Bannholz.

Zu-den-Wasserfällen-Weg - 11 km

Start: Rathaus Weilheim
über Dietlingen, Dietlinger Berg, Heubach, Kühbuck, Rohr, Heubachtal, Haselbachwasserfall, Haselbachtal
Ab Rathaus Weilheim der Markierung Rosenwanderweg bergwärts Richtung Dietlingen bis Kapelle Dietlingen folgen, links entlang der Ortsstraße, wiederum nach links vorbei am Haus Elisabeth Walter bergwärts bis zum Baum mit Ruhebänk, dort nach rechts bis zum Nussbaum, ab dann links zum Dietlinger Berg. Auf der freien Fläche den schwarzen Markierungen durch den Hohlweg bis zur Kreisstraße folgen. Die Kreisstraße überqueren und die geteerete Straße Richtung Heubach gehen. Oberhalb Heubach führt die Straße zu den letzten Häusern von Heubach. Dieser Straße bis zum Kühbuck folgen. Ab hier nach links den Markierungen des Rosenwanderweges über Rohr, Wasserfallweg, Heubachtal, Haselbachtal zurück zum Rathaus Weilheim folgen.

3-Täler-Weg - 12 km

Start: Haagwaldhalle Remetschwil
über Brunnadern, Tiefenhäusern, Oberweschnegg, Aubachtal, Föhrenbachtal, Waldhaus
Überquerung der Kreisstraße in westlicher Richtung in den Weg „Zum Buck“, folgend der Markierung Rosenwanderweg bis Brunnadern-Altberg, danach weiter bergwärts entlang der B 500, durch die B 500-Unterführung und direkt danach nach links durch die Ortschaft Tiefenhäusern, am Ortseingang in der scharfen Linkskurve rechts ab, folgend dem blauen Punkt bis Oberweschnegg, bei der unteren Einfahrt (großes Wegkreuz) nach rechts über die leicht ansteigende Ortsstraße durch Oberweschnegg bis zum Waldrand. Nach ca. 30 m nach rechts in den Neumühlenweg. Die Abzweigung nach Unterweschnegg rechts liegen lassen und nach Überquerung der Brücke den Weg nach rechts bis zur Auhütte einschlagen. Vorbei an der ehem. Neumühle (Grillplatz) weiter dem Aubächle folgen. Ab der Auhütte geht es in den Föhrenbachweg teilweise steil bergauf. Bei der großen Kreuzung beim Mittleren Aispergweg die angeschriebene Richtung zum Waldhaus einschlagen. Nach 1,5 km die Kreisstraße ▶

▶ überqueren, geradeaus (Bannholzer Weg) bis zum Waldrand, nach rechts am Waldrand entlang, Überquerung der B 500 beim Waldhaus und zurück zur nahegelegenen Haagwaldhalle Remetschwil.

Rosendorfer-Weg - 15 km

Start: Rosendorfhalle Nögenschwiel
über Oberbierbronnen, Heubach, Dietlinger Berg, Dietlingen, Schnöringen, Dörnen
Markierung Rosenwanderweg Richtung Grillhütte bis zur Markierung Niederwies, dort links ab bergwärts zur Kreisstraße, an der Kreisstraße entlang bis zur Abzweigung Bierbronnen, die weitere Kreisstraße bis zur Gustav-Siewerth-Akademie, beim Wegkreuz nach links das Teerstraßen entlang bis nach Heubach, den rosa und schwarzen Markierungen folgend bis zur Kreisstraße, diese überqueren und weiter den Markierungen (rosa u. schwarz) bis Dietlingen Kapelle folgen. Gegenüber der Kapelle Dietlingen in den Burgweg einbiegen und ab dort den Schildern „Rosenwanderweg“ über Schnöringen und durch das Waldgebiet Dörnen bis zur Abzweigung zum Hohlfluhfelsen folgen. Nögenschwiel bereits in Sicht, den Witznauweg (rosa Markierung) bis zum Roseneck (Infostelle) gehen und ab dort bis zur Rosendorfhalle wieder den Markierungen des Rosenwanderweges folgen.

Unterberg-Bannholzer-Berg-Weg - 18 km

Start: Haagwaldhalle Remetschwil
über Brunnadern, Tiefenhäusern, Oberweschnegg, Aubachtal, Föhrenbachtal, Vogelmattle, Ay, Außer-Ay, Hungerberg, Gupfen
Bei der Haagwaldhalle Remetschwil die Kreisstraße westwärts in die Straße „Zum Buck“ überqueren und den Markierungen des Rosenwanderweges über Stegmatte, Entenlache, Brunnadern bis zur Unterführung der B 500 bei Tiefenhäusern folgen. Direkt nach der Unterführung nach links abbiegen und durch Tiefenhäusern bis zum letzten Haus rechts gehen und in der scharfen Kurve rechts abbiegen und gleich darauf wieder links. Der Weg führt dann steil ins Tal und auf der anderen Seite bis Oberweschnegg bergauf. Auf der Kreisstraße bis zum Wegkreuz an der unteren Einfahrt nach Oberweschnegg gehen und dort abbiegen, durch das Dorf bis zum Waldrand gehen und den Neumühlenweg rechts einschlagen. Bei der Abzweigung nach Unterweschnegg den linken Weg gehen und nach der Brücke nach rechts. Der Weg führt leicht bergab entlang des Aubächle bis zur Auhütte. Von der Auhütte relativ steil den Föhrenbachweg hinauf bis zur Floschbachkreuzung. Dort nach links in den Vogelmattleweg gehen und in der kurz darauf folgenden Kurve nach rechts in den Grasweg einbiegen. Am Biotop geradeaus vorbei (Vorsicht Nassstellen) bis zur Kreisstraße. Die Kreisstraße überqueren und den Weg halbwegs nach links vorbei am Haus Elisabeth Walter bergwärts bis zum Baum mit Ruhebänk, dort nach rechts bis zum Nussbaum, ab dann links zum Dietlinger Berg. Auf der freien Fläche den schwarzen Markierungen durch den Hohlweg bis zur Kreisstraße folgen. Die Kreisstraße überqueren und die geteerete Straße Richtung Heubach gehen. Oberhalb Heubach führt die Straße zu den letzten Häusern von Heubach. Dieser Straße bis zum Kühbuck folgen. Ab hier nach links den Markierungen des Rosenwanderweges über Rohr, Wasserfallweg, Heubachtal, Haselbachtal zurück zum Rathaus Weilheim folgen.

Großer-Weilheimer-Weg - 20 km

Start: Rosendorfhalle Nögenschwiel (oder Rathaus Weilheim)
über Oberbierbronnen, Rohr, Indlekofen, Bürglen, Weilheim, Dietlingen, Schnöringen
Zunächst ab Rosendorfhalle westwärts der Markierung Rosenwanderweg bis zur ersten Abzweigung nach links folgen. Bergauf zur Kreisstraße, entlang der Kreisstraße bis Oberbierbronnen, gegenüber Gustav-Siewerth-Akademie links abbiegen und den Zeichen des Rosenwanderweges über Kühbuck, Rohr, Heubachtal, bis zur Abzweigung nach Indlekofen im Haselbachtal folgen. Im Haselbachtal rechts abbiegen und die steile Teerstraße bis Indlekofen gehen. Beim ersten Haus in Indlekofen den Gehweg links Richtung Dorf benutzen und beim Verkehrsspiegel nach links in den Wildparkweg einbiegen. Vor dem letzten Haus (Pflegeheim) nach links gehen und unter dem Haus anschließend dem goldenen Punkt nach Bürglen folgen. Bei der Kapelle links zur Kreisstraße, diese überqueren und talwärts den alten Kirchweg bis zur Kreisstraße nach Weilheim gehen. Ca. 100 m entlang der Kreisstraße bergwärts und in den Weg mit der Schranke rechts einbiegen und bis zum blauen Haus gehen. Von dort ca. 150 m nach links bis zum rechts abbiegenden Fußgängerweg. Die Straße Hallwies überqueren und weiter am Friedhof und Steigweg entlang bis zur Hauptstraße am Rathaus. Dort rechts Richtung Dietlingen und den Markierungen des Rosenwanderweges über Dietlingen, Schnöringen, durch die Dörnen, Hohlfluhfelsen (Steilstrecke) nach Nögenschwiel folgen.

Aisperg - Tannenhof Landhaus

Öffnungszeiten auf Anfrage
Telefon 0 77 55/295



Ay - Hirschen Gasthaus

Biergarten, gutbürgerliche Küche,
38 Sitzplätze;
Mo-Sa 16.00-01.00 Uhr,
So 10.00-01.00 Uhr,
Mittwoch Ruhetag;
Inh. Helga Niemann, Im Winkel 2
Telefon 0 77 55/81 95



Bannholz - Gasthaus Adler

Bauernstube, schöne Gartenterrasse,
Hausmacher Vesper, leckere Salate,
Wildspezialitäten aus eigener Zucht,
Kaffee und Kuchen, Eiskarte;
50 Sitzplätze, 6 Gästebetten;



Mo-Fr ab 16.00 Uhr, So ab 11.00 Uhr,
Samstag Ruhetag;
Fam. Schäuble-Stöhr, Landstraße 1
Telefon 0 77 55/526

Dietlingen - Café Annele

Gutbürgerliche Küche, Terrasse,
80 Sitzplätze

Die und Do ab 16.00 Uhr,
So ab 10.00 Uhr,
auf Anfrage auch gerne außer den
gelegenen Öffnungszeiten.
Renate Hirschmann, Kapellenstraße 2
Telefon 0 77 47/284



Nögenschwiel - Edi's Besenwirtschaft

Biergarten,
Gutbürgerliche Spezialitäten aus
eigener Landwirtschaft, Vesperkarte,
35 Sitzplätze, 4 Gästebetten

Mai/Juni/Oktober/November
E. + G. Bächle, Rosenweg
Telefon 0 77 55/88 49



Nögenschwiel - Pension Ebner

Rustikale Gaststube, Gartenterrasse,
Gutbürgerliche Schwarzwälder
Spezialitäten, Vesperkarte,
Menus für Gesellschaften;
90+30 Sitzplätze, 22 Gästebetten;

Di-Fr 11.00-01.00 Uhr,
Sa/So 8.00-01.00 Uhr,
Montag Ruhetag;
Walter Ebner, Rosenweg 27,
Telefon 0 77 55/482, Fax 0 77 55/83 74



Nögenschwiel - Gasthof Kranz

Rustikale Gaststube, Terrasse,
Badische Spezialitäten,
140 Sitzplätze, 25 Gästebetten;

Durchgehend geöffnet
Freitag Ruhetag;
K. Baumgartner, Föhrenbachstraße 12,
Telefon 0 77 55/265, Fax 0 77 55/685



Nögenschwiel - Gasthof Rössle

Gartenwirtschaft;
Saisonale gut bürgerliche Küche,
Schwarzwälder Vesperkarte,
60+20 Sitzplätze;

Täglich 10.00-24.00 Uhr,
Do Ruhetag; ab 1.10.01 Die
W. Kutscher, Föhrenbachstr. 3,
Tel. 0 77 55/919768, Fax 0 77 55/919769



Tiefenhäusern - Das Landhaus

Biergarten, Liegewiesen,
Spielplatz im Garten, Ponys;
Badische Küche, Schwarzwälder
Vesperkarte, hausgemachte Kuchen;
60 Sitzplätze, 32 Gästebetten;
Fitnessraum, Massage, Sauna, Solarium,
Bikeverleih, geführte Wander- und
Biketouren

Täglich 11.00-21.00 Uhr,
Dienstag Ruhetag;
H. Delsemme,
Hochenschwand-Tiefenhäusern
Telefon 0 77 55/513, Fax 0 77 55/8515



Waldhaus Gasthof Brauerei Waldhaus

Gemütlich rustikale Gaststube;
Saisonale Spezialitäten, jeden Mittwoch
Brauereier-Buffer, jeden 1. Freitag im
Monat Fisch-Buffer, "bierige" Gerichte,
Schwarzwälder Vesperkarte;
150 Sitzplätze;

Täglich 9.30-23.00 Uhr,
Montag Ruhetag;
durchgehend warme Küche;
Familie M+H, Zimmermann,
Telefon 0 77 55/1600, Fax 0 77 55/8244



Waldhaus - Sportgaststätte SV Waldhaus

Familiäre Atmosphäre, Terrasse,
Gutbürgerliche Küche, täglich
wechselndes Tagesmenü, Vesperkarte;
30+40 Sitzplätze;

Täglich ab 10.00 Uhr durchgehend;
Montag Ruhetag;
Ch. Baumgartner,
Telefon 0 77 55/565



Weilheim - Gasthaus Adler

Gemütliche Bauernstube, Gr. Saal,
Gartenterrasse; Kinderspielzimmer,
Wöchentlich wechselnde Karte,
Saisonspezialitäten, 12 Gästebetten;

Tägl. ab 16.00 Uhr, So. ab 10.00 Uhr
Familie Erden-Bertram,
Telefon 0 77 41/45 10
www.adler-weilheim.com



Weilheim - Gasthof Bergstube

Sonnenterrasse,
Reichhaltige Menüs, Vegetarische
Gerichte, aus eigener Herstellung,
65 Sitzplätze, 11 Gästebetten;

Tägl. ab 11.00-23.00 Uhr
D. Huber, Hauptstraße 15,
Tel. 0 77 41/8301-0, Fax 0 77 41/8301-30
www.gasthof-bergstube.de



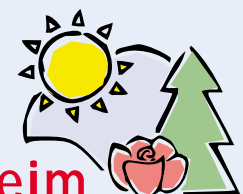
SCHWARZWALD

Rosen-Wanderweg
mit dem Schwarzwald - Rosendorf

Diese Wanderkarte gibt Ihnen ausführliche Informationen über einladende Grillplätze, gemütliche Einkehrmöglichkeiten, interessante Aussichtspunkte und alles Sehenswerte rund um den Rosen-Erlebnis-Weg.

Rufen Sie uns an. Wir informieren Sie gerne über die aktuellen Veranstaltungen in unseren Ortsteilen.

Tourist-Information
Roseneck:
Föhrenbachstraße 1
79809 Weilheim
Tel. 0 77 55/15 53
Fax 0 77 55/919 942
info@rosenwanderweg.de



Weilheim
immer auf der Höhe

www.rosenwanderweg.de